

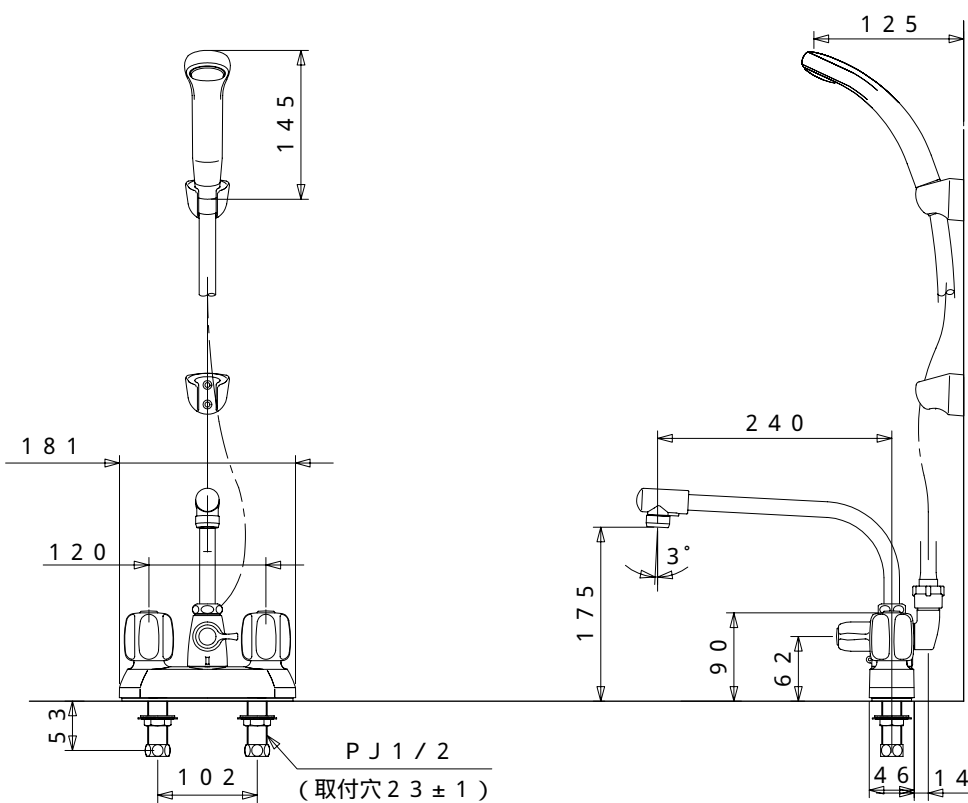
工事説明書

シャワー付き2ハンドル湯水混合水栓

・E-5 ・E-5DAH（寒冷地形）

保証書に、お取付け店名、お取付け日を必ずご記入下さい。また、この取扱・工事説明書（保証書付）は直接お客様に手渡して下さい。

外観寸法図



使用条件と取り付け前のご注意

給水・給湯圧力	最低必要圧力	0.05MPa
	最高圧力	0.75MPa
	適正圧力	0.2~0.3MPa
推奨給湯温度	60	
使用可能水質	水道水及び飲用可能な井戸水	
用途	一般住宅用	

給水圧力が0.75MPaを超える場合は、市販の減圧弁を設置して適性圧力(0.2~0.3MPa)に減圧して下さい。ウォーターハンマーや流水音が低減します。

給水圧力は給湯圧力と同等もしくは高く設定して下さい。誤作動などによるやけど防止のため、60℃給湯をおすすめします。高温でのご使用は水栓金具の寿命を短くし破損や水漏れの原因となります。

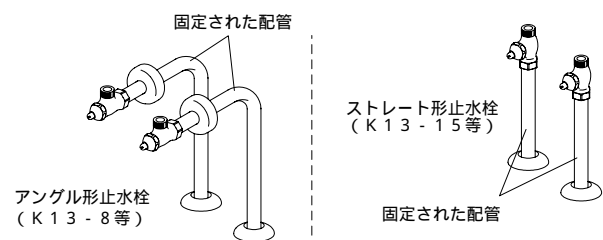
給湯配管は最短距離で配管し、配管には保温材を巻いて下さい。湯・水を逆配管しないで下さい。給湯に蒸気を使用しないで下さい。水栓取り付け前には必ず配管内の清掃を行い配管内のゴミ、砂等を完全に洗い流して下さい。

器具の取り付け

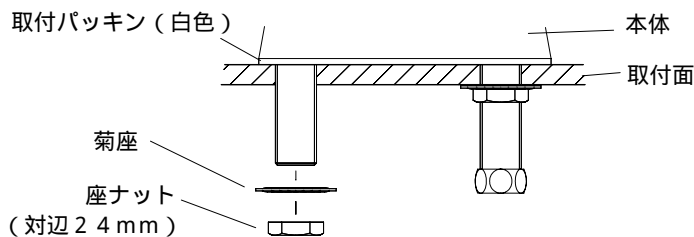
取り付け順にしたがって確実に取り付け下さい。取り付け後は本管を開き、締め付け各部からの漏れの無いことを確認し、実用テストを必ず実施して下さい。

1 湯側・水側の配管に止水栓（別売品）を取り付けます。

止水栓は固定された配管に取り付けて下さい。流量調節や保守点検のため、必ず取り付けして下さい。



2 本体を取り付け穴に押し込み、下からパッキン、菊座を入れ、座ナットで締め付けます。



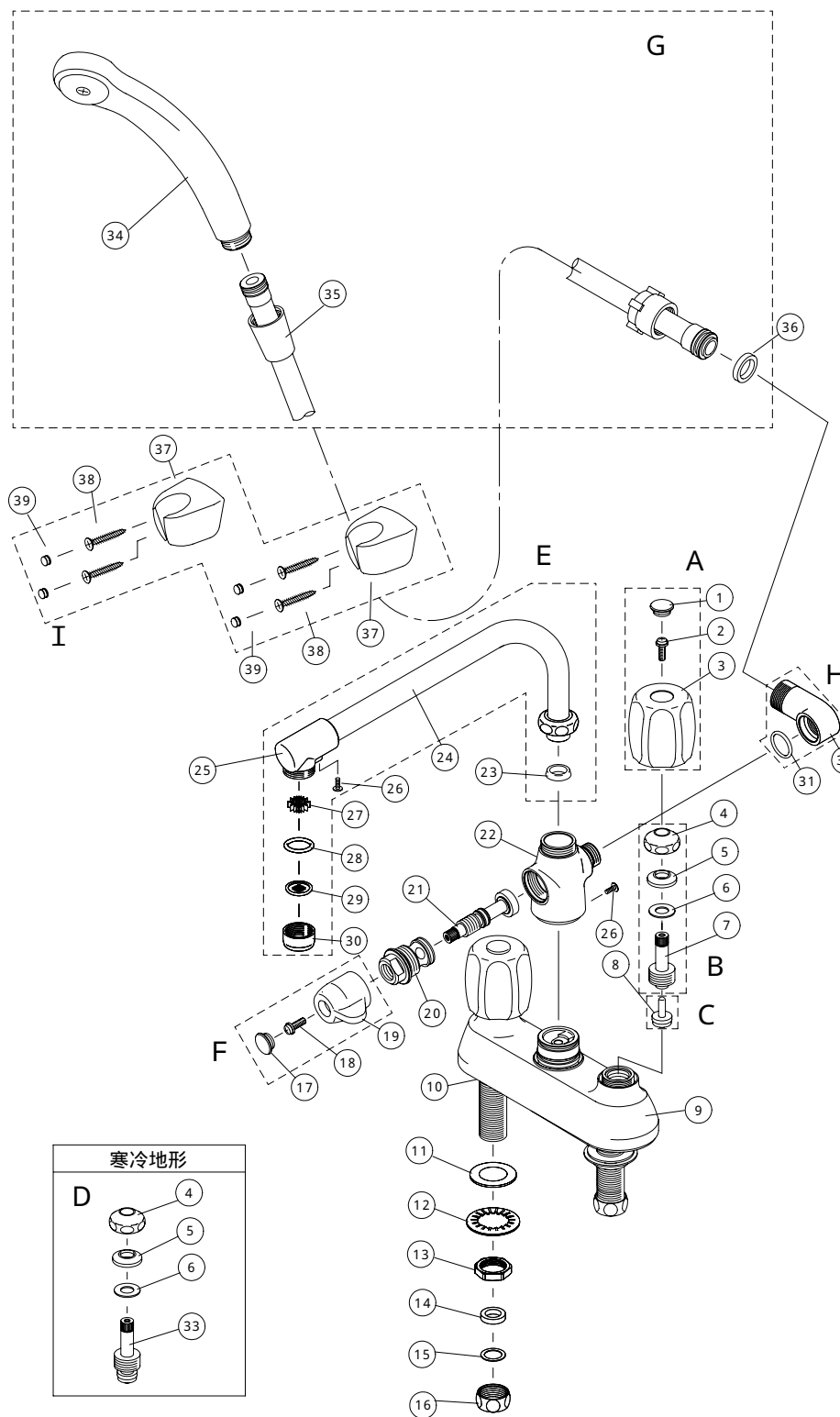
点検項目

使用中に異常が生じた場合は次の項目を点検し、調整して下さい。

異常な状態	点検・調整
吐水量が少ない	止水栓が閉まりすぎていないか、ドライバー等で調整する。整流器、整流アミにゴミが詰まっているか（分解図参照）。給水・給湯源に異常はないか。
高温あるいは低温しか出ない	止水栓が閉まりすぎていないか、ドライバー等で調整する。熱源が正常に作動しているかどうかを確認する。また、給水圧力に大幅な変化が無いを確認する。

分解図

（万一故障などで分解する時は下記をご参照下さい。）



1	ハンドルキャップ
2	セムスピス(16)
3	ハンドル
4	K13パッキン押エ
5	K13三角パッキン
6	K13パッキン受ケ
7	K13栓棒
8	K13コマ
9	本体
10	本体パッキン
11	平パッキン
12	菊座
13	座ナット
14	平パッキン
15	スライドパッキン
16	袋ナット
17	切換ハンドルキャップ
18	セムスピス(12)
19	切換ハンドル
20	カートリッジ
21	切換栓棒
22	切換本体
23	K13ユーパッキン
24	吐水パイプ
25	断熱キャップ
26	トラスピス(M3)
27	整流器
28	オーリング(P-18)
29	整流アミ
30	整流キャップ
31	オーリング(JASO2017)
32	シャワーエルボ
33	固定栓棒
34	S-20シャワーヘッド(白)
35	S-16シャワーホース(白)
36	シャワーパッキン
37	樹脂ハンガーM・W
38	ハンガー用固定パッキン
39	カベカケビス

アフターパーツセット

A	樹脂ハンドル・AS
B	上部セット・K13ハンドルなし・AS
C	K13・JISコマ・AS
D	固定上部セット・K13ハンドルなし・AS
E	断熱キャップ付・ESパイプ・240・AS
F	樹脂切換ハンドル・AS
G	シャワーホース・白・AS
H	シャワーエルボ・58S・AS
I	フックハンガーセット・AS

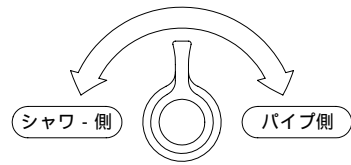
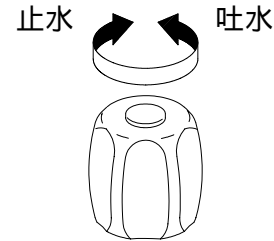
取扱説明書

シャワー付き2ハンドル湯水混合水栓
 ・E-5 ・E-5DAH (寒冷地形)

使用方法

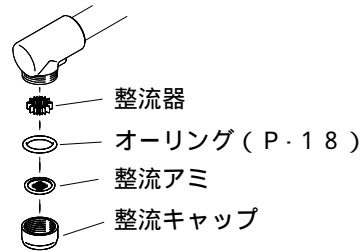
ハンドルを右へいっぱい閉めると止水します。ハンドルを回して適量に調節して下さい。
 火傷防止の為、給水ハンドルを開けてから給湯ハンドルを操作して好みの温度に調節してお使い下さい。

パイプ・シャワーの切替は本体中央部の切替ハンドルで行います。
 右へ回すとパイプ吐水、左へ回すとシャワー吐水になります。



吐水口の掃除

吐水口部が詰まると吐水量が少なくなったり、温度調整が出来なくなるなど十分な機能が發揮されなくなりますので、ときどき吐水口部を掃除して下さい。



吐水口部を外して、網目や穴に詰まったゴミをブラシなどで取り除いて下さい。

水抜き方法(寒冷地形の場合)

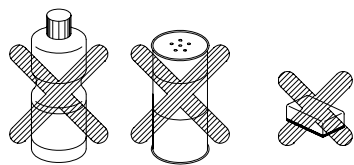
凍結が予想される時は、下記の要領にて水抜き操作を行なって下さい。凍結破損で漏水し、家財等を濡らす財産損害発生のおそれがあります。



本管止水栓のハンドルを閉じて給水、給湯を止めます。
 湯側、水側ハンドルを開けて下さい。
 シャワーヘッドを振って中の水を抜いてから、床に置いて下さい。
 完全に水抜きが完了したら湯側、水側ハンドルを閉じて、再通水時には本管止水栓のハンドルを開いて下さい。

お手入れの方法

いつまでも美しさを保つため、柔らかい布で磨き、メッキされたところはときどきミシン油やカーワックスなどをしみ込ませた布で磨いて下さい。但し、樹脂部(ハンドル、シャワーヘッド等)に付着すると光沢を失いますので、付着しないよう十分に注意して下さい。



クレンザー、みがき粉、粗い粒子を含む洗剤およびナイロンたわしなどはメッキ面を傷つけますので使用しないで下さい。
 また、酸性洗剤はメッキを侵しますので使用しないで下さい。間違えて使用したときはすぐに水洗いして下さい。

故障したときは

故障したときの修理はお取付店にご依頼下さい。なお、不明な点がございましたら当社窓口にお問い合わせ下さい。

修理を依頼される前に

簡単な故障はご家庭でも修理できますので、修理を依頼される前に下表項目の点検をして下さい。

現象	お調べいただくところ
吐水量が少ない	・ 止水栓は全開にされていますか。 ・ 吐水口部の目詰まりはありませんか。
高温しか出ない	・ 水側の止水栓は全開にされていますか。
低温しか出ない	・ 給湯器の温度設定は適切ですか。 ・ 湯側の止水栓は全開にされていますか。
温度調整がうまくいかない	・ 止水栓は全開にされていますか。 ・ 給湯器の温度設定は適切ですか。 ・ 吐水口部の目詰まりはありませんか。
止水できない	・ ハンドルは全閉になっていますか。

無償修理規定

- 説明書、貼付けラベル等の注意書きにしたがった正常な使用・維持管理状態で、保証期間中に故障した場合、無償修理致します。
- 保証期間中に故障して修理を受ける場合には、お取付店または当社にご連絡の上、出張修理に際して本書をご提示下さい。
- ご移転、ご贈答品などで本書に記載の取扱店に修理を依頼できない場合は、当社窓口にご相談下さい。
- 保証期間内でも次の場合には有償修理になります。
 - イ) 使用・維持管理上の誤り及び不当な修理や改造による故障及び損傷。
 - ロ) 温泉水、中水、飲料不可な井戸水利用による故障及び損傷。
 - ハ) お買い求め後の取付場所の移動及びそれに伴う落下等による故障及び損傷。
 - ニ) 火災、地震、水害、落雷、凍結、その他天災地変、公害または戦争、暴動等の破壊行為など、その他の事故及び損傷の原因が商品以外にある場合。
 - ホ) 電気製品における異常電圧、指定外の使用電源(電圧、周波数)及び外部ノイズなどに起因する不具合。
 - ヘ) パッキン等消耗部品の劣化に伴う故障及び損傷。
 - ト) 施工説明書等に基づかない施工、専門業者以外による移動・分解・改造などに起因する不具合。
 - チ) 建築躯体の変形(強度不足・ゆがみ)等製品本体以外の不具合に起因する製品の不具合及び表面仕上げの色あせ等の経年変化または使用に伴う摩耗等により生じる外観上の不具合。
 - リ) 海岸付近、温泉地などの地域における腐食性の空気環境に起因する不具合。
 - ヌ) 汚れやメッキ部品の錆等、通常のお手入れ不足による不具合。
 - ル) ねずみ、昆虫など動物の行為に起因する不具合。
 - ヲ) 砂やゴミ、給水・給湯配管の錆など異物流入及び水あかの固着に起因する不具合。
 - ワ) 寒冷地仕様でない製品の場合の凍結による故障及び損傷。
 - カ) 本書の提示が無い場合。
 - コ) 本書にお客様名、お取付店名、お取付日の記入の無い場合、あるいは字句の書き替えられた場合。
- 本書は日本国内にて有効です。
- 本書は再発行しませんので紛失しないよう大切に保存して下さい。
 この保証書は、本書に明示した期間、条件のもとにおいて無償修理をお約束するものです。したがって、この保証書によってお客様の法律上の権利を制限するものではありません。
 保証期間経過後の修理等についてご不明な場合は当社窓口にお問い合わせ下さい。

水栓金具保証書

お客	おなまえ	品番	E-5DAH
お取付店	おところ	保証期間	お取付日から2年
お電話		保証書は、本書に記載内容で無償修理を受けるものとします。	
お取付日	年 月 日	保証期間中に故障が発生した場合は、本書をご提示の上、お取付店名又は当社窓口にて修理をご依頼下さい。	

上欄に記入の無い場合は無効となりますので、必ず記入の有無をご確認下さい。

ミズタニバルブ工業株式会社

〒501-2257 岐阜県山県市富永194 (0581)52-2131

