

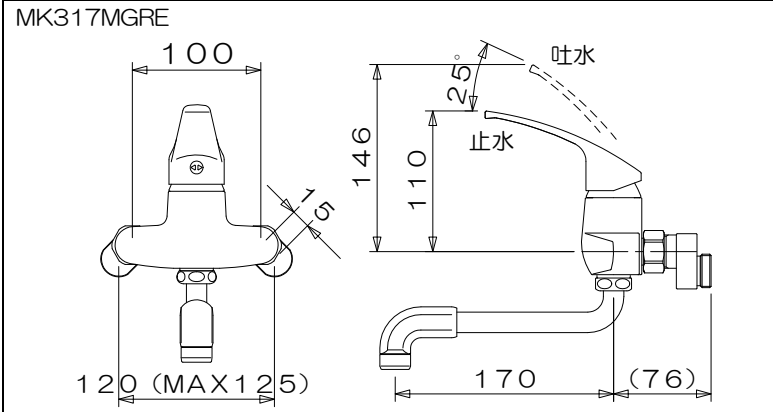
工事説明書

壁付きシングルレバー湯水混合水栓

MK317MGRE

保証書にお取付店名、お取付日を必ずご記入下さい。また、この取扱・工事説明書（保証書付）は直接お客様に手渡して下さい。

外観寸法図



使用条件と取り付け前のご注意

給水・給湯圧力	最低必要圧力	0.05MPa
	最高圧力	0.75MPa
	適正圧力	0.2~0.3MPa
推奨給湯温度		60℃
使用可能水質		水道水及び飲用可能な井戸水（※）
用途		一般住宅用

- 給水圧力が0.75MPaを超える場合は、市販の減圧弁を設置して適正圧力（0.2~0.3MPa）に減圧して下さい。ウォーターハンマーや流水音が発生します。
 - 給水圧力は給湯圧力と同等もしくは高く設定して下さい。
 - 誤作動などによるやけど防止のため、60℃給湯をおすすめします。
 - 高温での使用は水栓金具の寿命を短くし腐食や水漏れの原因となります。
 - 給湯に蒸気を使用しないで下さい。やけどの恐れがあります。
 - 水栓取り付け前には必ず管内の清掃を行い、管内のコミ、砂等を完全に洗い流して下さい。漏水により、家財等を濡らす財損発生等の恐れがあります。
- ※飲用可能な井戸水とは、水道法に定められた飲料水の品質基準に適合する水を用います。

取り付け条件・注意

- クランク側が袋ナット（メスねじ）タイプであること。
- クランク側袋ナット（メスねじ）のネジサイズが、G3/4 又は、W28山18であること。
- クランク側がオスネジG3/4 の場合、既存水栓本体の取付ピッチが100mmの場合は、アダプタ無しで取り付け可能です。
- 既存水栓本体の取付ピッチが、125mm~75mm以内であること。
- 給水・湯配管が、逆配管になっていないこと。
- 現在ご使用の水栓が右記の「取り付け方法対応表」にあてはまり、取り替え可能であることをご確認ください。
- 右記の「取り付け方法対応表」は参考資料であり、全ての製品に対する取り付けを保証するものではありません。「取り付け方法対応表」に該当しない製品や、該当する場合でも一部取り付けられない場合があります。

取り付け方法対応表

下記の取り付け方法の手順に沿って器具の取り付けを行って下さい。

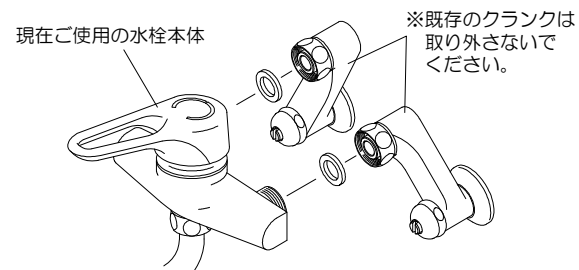
ネジサイズ	クランク仕様	主なメーカー	取付手順
G3/4	袋ナット（メネジ）	TOTO（2ハンドル） INAX KVK SAN-EI カクダイ	1 ⇒ 2-A ⇒ 3 ⇒ 4
		MYM	1 ⇒ 2-I ⇒ 3 ⇒ 4
W28山18	袋ナット（メネジ）	TOTO （サーモ・シングル）	1 ⇒ A ⇒ 2-U ⇒ 3 ⇒ 4
G3/4	オネジ	ミスタコビルド KVKの一部 カクダイの一部	取付ピッチが100mmであれば、アダプタ無しで取り付け可能です。

器具の取り付け

- ※器具を取付ける前に必ず配管中の清掃を行い、ゴミ等を洗い流して下さい。
- ※工具の使用等による過剰な締め付けは偏心ソケットや配管の破損の原因となります。
- ※取り付け順が違ってお取り付け下さい。お取り付け後は、本管を開き、締め付け部からの水漏れの無いことを確認し、実用テストを必ず実施して下さい。

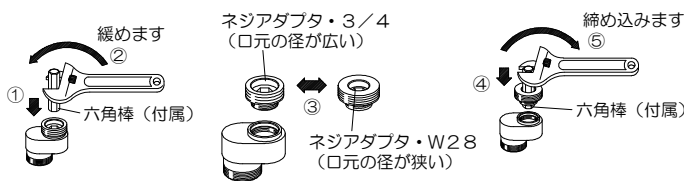
1 現在ご使用の水栓本体を、取り外します。

※現在ご使用の水栓が、取り替え可能であることを、ご確認のうえ、取り替え作業を行って下さい。



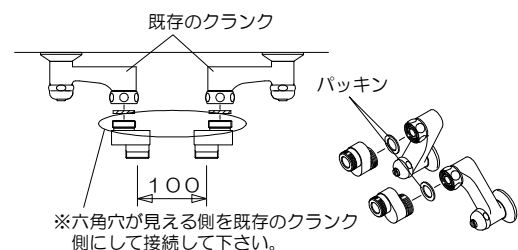
A ネジアダプタを交換します。

- ※TOTO製水栓で、W28山18タイプをお取り換えの場合は、ネジアダプタの交換が必要です。
- 1 付属の六角棒をネジアダプタ・3/4 に差し込みます。
 - 2 モンキーレンチ等の工具で緩めて外します。
 - 3 ネジアダプタをネジアダプタ・W28 に交換します。
 - 4 付属の六角棒を、ネジアダプタ・W28 に差し込みます。
 - 5 モンキーレンチ等の工具で締め込みます。（最後までしっかりと締め込んで下さい）



2 既存のクランクに、アダプタを仮付けします。使用するパッキンを間違えないように注意して下さい。

アダプタの仮付けは、アダプタの向きに注意して、取付ピッチが100mmになるように取り付けして下さい。使用するパッキンは、右記を参照して下さい。



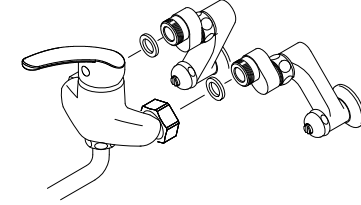
2-ア
※付属品のパッキン中（黒色・厚み4mm）を使用して下さい。
《パッキン中の実物大》
（黒色・厚み4mm）

2-イ (MYM用)
※付属品のパッキン小（青色・厚み2mm）を使用して下さい。
《パッキン小の実物大》
（青色・厚み2mm）

2-ウ (TOTO・W28山18用)
※付属品のパッキン大（黒色・厚み2mm）を使用して下さい。
《パッキン大の実物大》
（黒色・厚み2mm）

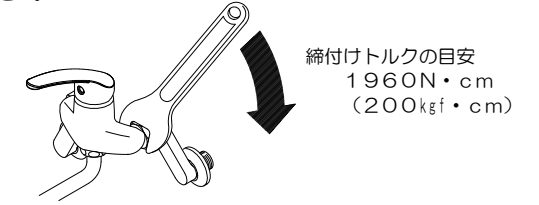
3 シングル本体をアダプタに取り付けます。

※シングル本体とアダプタの間に取り付けられていたパッキンを使用し、シングル本体をアダプタに仮付けします。
※パッキンの取り付け忘れに注意して下さい。水漏れの原因となります。



4 各部を締め込み固定します。

※シングル本体と既存クランクのナットを、モンキーレンチなどを使用して、1960N・cm（200kg・cm）程度で締め付けて下さい。
※締め付けの際は、水側・湯側交互に締め付けを行い、シングル本体が水平になるように注意して下さい。



温度調節

既存のクランクに流量調節栓（止水栓）機能がある場合は、お客様に快適にご使用頂く為、流量調節栓（止水栓）による水湯の流量調節を行い、レバーハンドルが正面を向いている時が適温になるように、再調整を行って下さい。

＜調節方法＞

- ① レバーハンドルを正面の位置で上へいっぱいまで上げます。
- ② 流量調節栓（止水栓）を開放、または絞って適温にあわせて下さい。

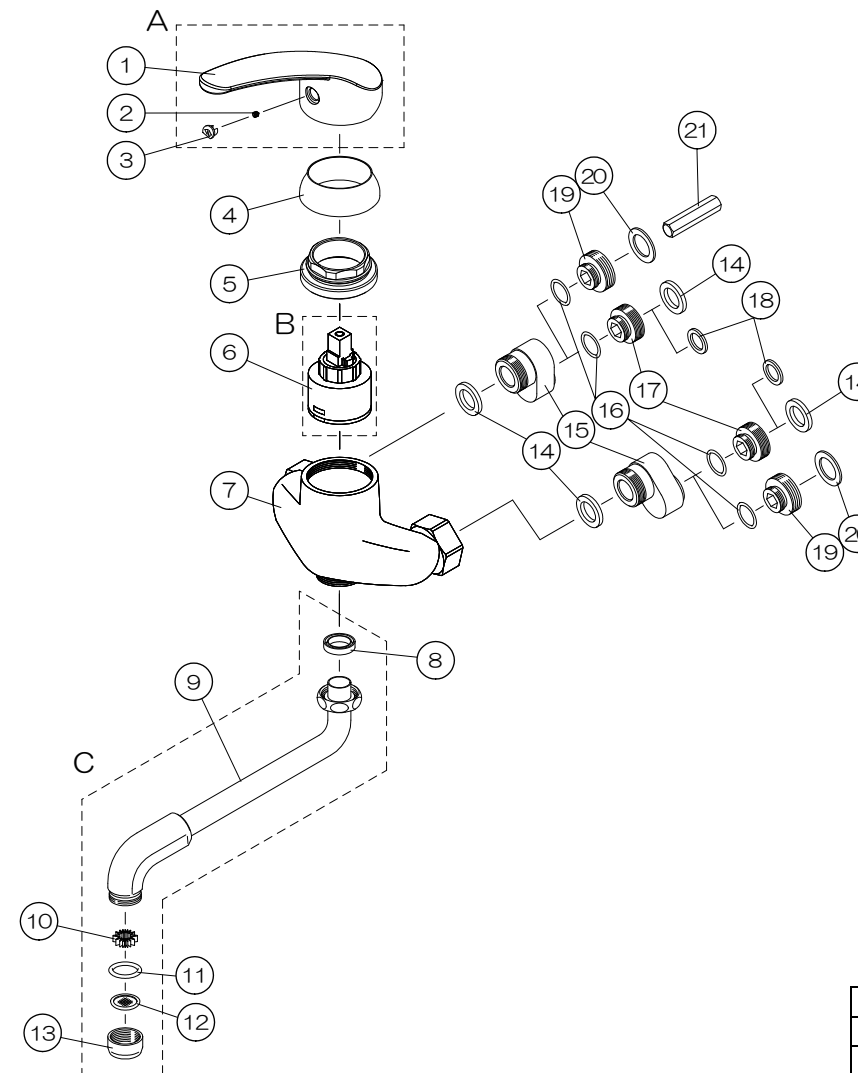
点検項目

使用中に異常が生じた場合は次の項目を点検し、調整して下さい。

異常な状態	点検・調整
吐水量が少ない	① 既存のクランクに流量調節栓（止水栓）機能がある場合、閉まりすぎているかドライバー等で調整する。 ② 整流アミにゴミが詰まっているか、分解点検する。（分解図参照） ③ 給水・給湯原に異常はないか。
高温あるいは低温しかかない	① 既存のクランクに流量調節栓（止水栓）機能がある場合、閉まりすぎているかドライバー等で調整する。 ② 給湯源が正常に作動しているか。また、給水圧力（流量）が大幅に変化していないか確認する。

分解図

万一故障などで分解する時は下記の要領で行って下さい。



1	MK535用レバーハンドル
2	ハンドル止メネジ M5×6
3	MK535用ハンドルキャップ
4	MK315用化粧カバー
5	MK315用締め付ナット
6	カートリッジ・35ECO
7	MK315用本体
8	K13・自在用Uパッキン
9	300用断熱パイプ・170
10	整流器No.3
11	パッキン
12	整流アミ
13	整流キャップ
14	継手パッキン
15	偏心アダプタ（Q-57）
16	オリング（JASO1016）
17	Q-57用アダプタ・3/4
18	ノンアスパッキン
19	Q-57用アダプタ・W28
20	W28用パッキン
21	Q-57用取替工具

※アフターパーツセット品

A	535用レバーハンドルセット・AS
B	カートリッジ・35ECO・AS
C	断熱キャップ付パイプ・グレーL170・AS

取扱説明書

壁付きシングルレバー湯水混合水栓

MK317MGRE

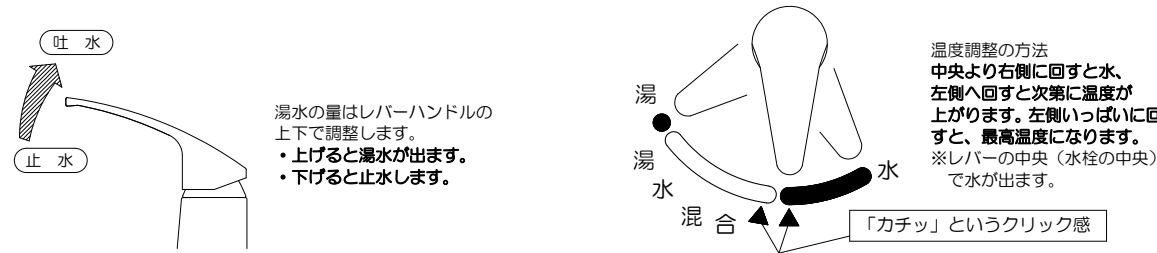
この度は、弊社製品をお買い求めいただき、ありがとうございます。

- ご使用前にこの説明書と保証書をよくお読みのうえ、正しくお使い下さい。
- 保証書はこの説明書内に記載しております。「お取付店名・お取付日」等の記入を必ず確かめ、取付店または販売店からお受け取り下さい。
- 正しい設置および正しい使用がされなかった場合の製品の故障および事故について、当社は責任を負いませんのであらかじめご了承下さい。

使用方法

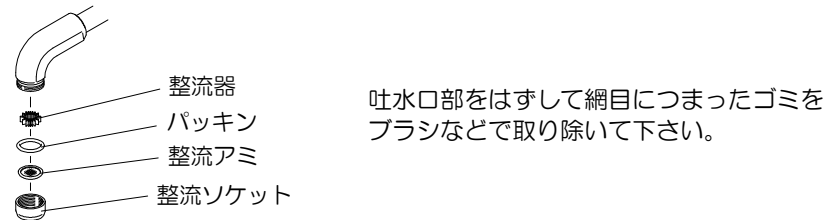
この製品はエコセラミックカートリッジを使用しています。よく使用されるレバー中央位置では水を吐水することで、不意にお湯が出たり、給湯器が作動するのを防ぐ事が出来ます。(無駄なお湯やエネルギーを使わない為の製品です。)

※この製品は、お湯が出始める位置をレバーのクリック感でお知らせします。



吐水口の掃除

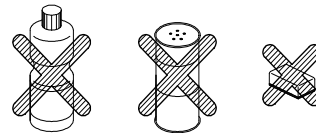
吐水口部が詰まると吐水量が少なくなったり、温度調整が出来なくなるなど十分な機能が発揮されなくなりますので、ときどき吐水口部を掃除して下さい。



お手入れの方法

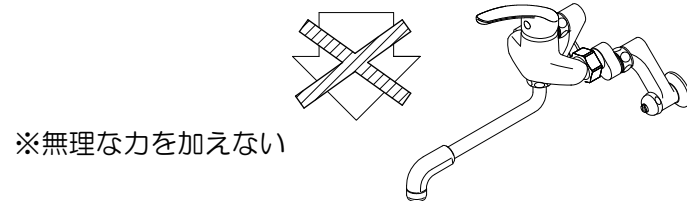
いつまでも美しさを保つため、柔らかい布で磨き、メッキされたところはときどきシン油やカーワックス等をしみ込ませた布で磨いて下さい。但し、樹脂部(湯水表示キャップ等)に付着すると光沢を失いますので、付着しないよう十分に注意して下さい。

クレンザー、みがき粉、粗い粒子を含む洗剤およびナイロンたわしなどはメッキ面を傷つけますので使用しないで下さい。また、酸性洗剤、塩素系漂白剤、銹物性洗剤、シンナー、ベンジンなどは樹脂部分を傷めますので使用しないで下さい。間違っても使用したときはすぐに水洗いして下さい。



ご使用のご注意

水栓が破損し、けがをしったり漏水で家財などを濡らすおそれがありますので、水栓に乗ったり、よりかかたりして無理な力を加えないで下さい。



重いものをぶら下げたり、力をかけて回すと水栓が破損するおそれがありますので、水栓には無理な力を加えないで下さい。

修理を依頼される前に

簡単な故障はご家庭でも修理できますので、修理を依頼される前に下表項目の点検をして下さい。

現象	お問い合わせいただくところ
●吐水量が少ない	<ul style="list-style-type: none"> • 既存のクランクに流量調節栓(止水栓)機能がある場合、流量調節栓(止水栓)を締めすぎていませんか。 • 吐水口部の目詰まりはありませんか。
●高温しか出ない	<ul style="list-style-type: none"> • 既存のクランクに流量調節栓(止水栓)機能がある場合、水側の流量調節栓(止水栓)を締めすぎていませんか。
●低温しか出ない	<ul style="list-style-type: none"> • 給湯器の温度設定は適切ですか。 • 既存のクランクに流量調節栓(止水栓)機能がある場合、湯側の流量調節栓(止水栓)を締めすぎていませんか。 • 既存のクランクに流量調節栓(止水栓)機能がある場合、水側の流量調節栓(止水栓)を開きすぎていませんか。
●温度調整がうまくいかない	<ul style="list-style-type: none"> • 既存のクランクに流量調節栓(止水栓)機能がある場合、流量調節栓(止水栓)の調整ができていますか。 • 給湯器の温度設定は適切ですか。 • 吐水口部の目詰まりはありませんか。
●止水できない	<ul style="list-style-type: none"> • ハンドルは全閉になっていませんか。 • ポタ漏れの場合は、上下・左右の操作を繰り返して下さい。

修理を依頼されるときは

故障したときの修理はご購入店にご依頼下さい。なお、ご不明な点がございましたら当社にお問い合わせ下さい。

※修理を依頼されるときは、依頼前に「修理を依頼される前に」をご確認ください。

※保証書は、本書に明示した期間、条件のもとにおいて無償修理をお約束するものです。したがって、この保証書によってお客様の法律上の権利を制限するものではありません。

※保固期間内であっても有償修理となる場合があります。「無償対象外」をよくご確認ください。

※保証期間経過後の修理等については、ご希望により有料にて修理させていただきます。ご不明な場合はご購入店又は、当社にお問い合わせ下さい。

無償修理規定

1. 説明書、貼付ラベル等の注意書きにしたがった正常な使用・維持管理状態で、保証期間中に故障した場合、無償修理致します。
2. 保証期間内に故障して修理を受ける場合には、お取付店または当社にご連絡の上、出張修理に際して本書をご提示下さい。
3. ご移転、ご贈答品などで本書に記載の取扱店に修理を依頼できない場合は、当社窓口にご相談下さい。
4. 保証期間内でも次の場合には有償修理となります。
 - イ) 使用・維持管理上の誤り及び不当な修理や改造による故障及び損傷。
 - ロ) 温泉水、中水、飲料不可な井戸水(水道法に定められた飲料水の品質基準に適合していない水)の利用による故障及び損傷。
 - ハ) お買い求め後の取付場所の移動及びそれに伴う落下等による故障及び損傷。
 - ニ) 火災、地震、水害、落雪、凍結、その他天災地変、公害または戦争、暴動等の破壊行為など、その他の事故及び損傷の原因が商品以外にある場合。
 - ホ) 電気製品における異常電圧、指定外の使用電源(電圧、周波数)及び外部ノイズなどに起因する不具合。
 - ヘ) パッキン等消耗品の劣化に伴う故障及び損傷。
 - ト) 施工説明書等に基づかない施工、専門業者以外による移動・分解・改造などに起因する不具合。
 - チ) 建築躯体の変形(強度不足・ゆがみ)等製品本体以外の不具合に起因する製品の不具合及び表面仕上げの色あせ等の経年変化または使用に伴う摩擦等により生じる外観上の不具合。
 - リ) 海岸付近、温泉地などの地味における腐食性の空気環境に起因する不具合。
 - 又) 汚れやメッキ部品の錆等、通常のお手入れ不足による不具合。
 - ル) ねずみ、昆虫など動物の行為に起因する不具合。
 - ヲ) 砂やゴミ、給水・給湯管の錆など異物流入及び水あかの固着に起因する不具合。
 - フ) 寒冷地仕様でない製品の場合の凍結による故障及び損傷。
 - カ) 本書の提示が無い場合。
 - コ) 本書にお客様名、お取付店名、お取付日の記入が無い場合、あるいは字句の書き替えられた場合。
5. 本書は日本国内にて有効です。
6. 本書は再発行しませんので紛失しないよう大切に保存して下さい。

水栓金具保証書

おなまえ		品名	MK317MGRE
おところ		保証期間	お取付日より2年
電話(お取付店)		印	本書は、本製品を修理を行うことを保証するものです。保証期間中に発生した場合は、本書をご提示の上、お取付店名又は当社窓口へご連絡ください。
お取付日	年 月 日	電話(お客様)	
お取付店名		お取付店名	

SAMPLE

ミスターバルブ工業株式会社
 〒501-2257 岐阜県山県市富永194 (0581) 52-2131